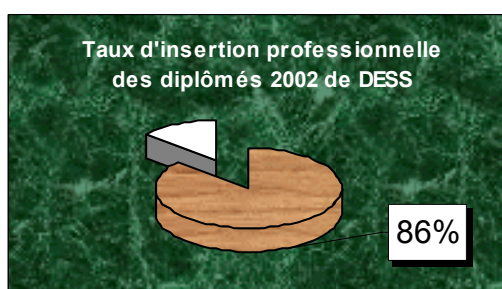


## L'Insertion Professionnelle des Diplômés de DESS 2002 et 2003

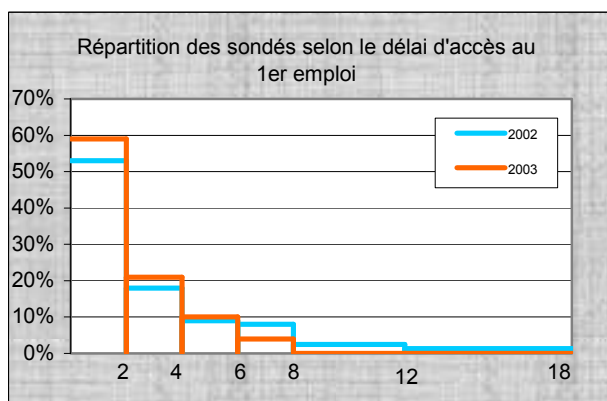
*Méthodologie de l'enquête : L'enquête a eu lieu en Mai 2004, soit six mois après l'obtention du diplôme pour la promotion 2003 et dix-huit mois pour la promotion 2002. A l'aide de la base de données Apogée, respectivement 237 et 398 diplômés des promotions 2002 et 2003 ont été contactés par voie postale, puis par voie téléphonique. 254 questionnaires ont été renvoyés établissant un taux de réponse moyen de 40% (36% pour 2002 et 43% pour 2003).*

### Un taux d'insertion professionnelle très satisfaisant

L'université comptabilisait 10 diplômes de DESS en 2000, c'est pratiquement le double en 2004 avec 19 diplômes. Les taux d'insertion professionnelle restent remarquables. En 2002, 76% des diplômés sont insérés dans la vie professionnelle. C'est le cas pour 64% des diplômés en 2003. L'infériorité du taux s'explique par la précocité de l'enquête par rapport à la fin du cursus universitaire des diplômés. On ne peut donc que se féliciter de ce taux assez élevé d'insertion six mois environ après l'obtention du diplôme.



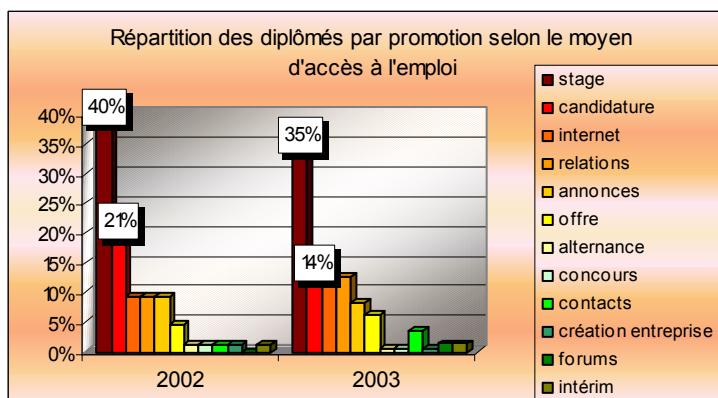
### Un délai d'accès à l'emploi rapide



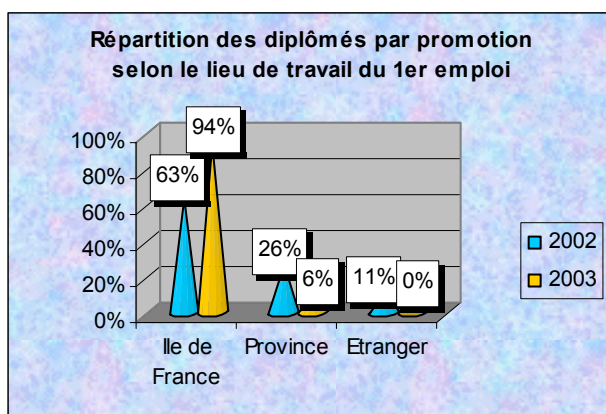
Près de 80% des diplômés des promotions 2002 et 2003 ont trouvé un emploi moins de six mois après l'obtention de leur diplôme. (cf. graphique de gauche). La majorité des diplômés trouve un emploi en moins de deux mois quelle que soit la promotion.

### Des moyens d'accès à l'emploi spécifiques

Le stage de fin d'études occupe une place prépondérante en termes de moyens d'accès à l'emploi, suivi par la candidature spontanée dont les taux de succès sont nettement inférieurs.

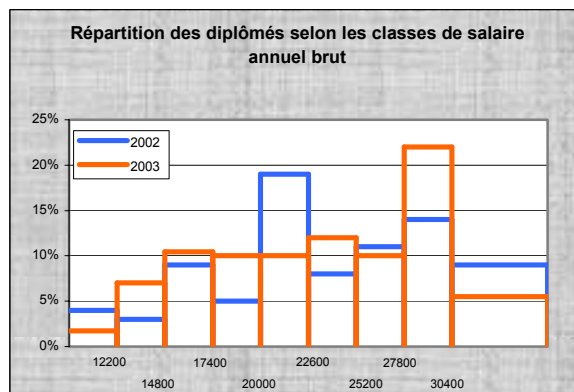
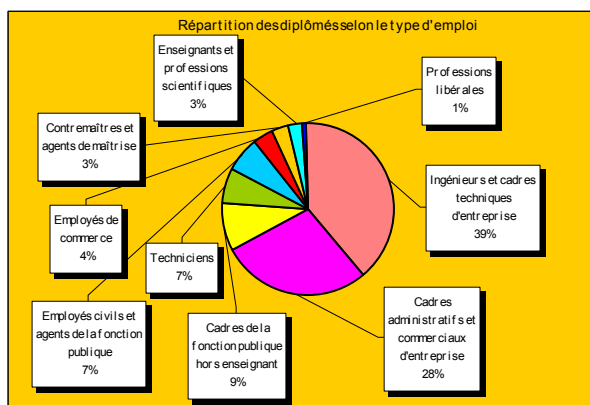


## Une localisation de l'emploi en Ile de France majoritaire



Un étudiant sur cinq a changé d'emploi depuis l'obtention de son diplôme. Cela n'a pas eu d'incidence sur la localisation de l'emploi, c'est pourquoi nous avons pris le parti de représenter la localisation du 1er emploi qui concerne encore aujourd'hui 4 diplômés sur 5. Quelle que soit la promotion, les diplômés occupent majoritairement un emploi en Ile de France. Notons que la promotion 2002 se dispersait plus en province ou à l'étranger pour trouver un poste.

## Un revenu et un statut dignes de la formation



Après leur sortie de l'université, la majorité des diplômés ont un statut professionnel (Ingénieurs et Cadres) et un revenu (salaire moyen de 24589€ annuel brut pour le 1<sup>er</sup> emploi) dignes de leur formation.

## Un taux d'insertion professionnelle performant depuis 2000

DESS	2000	2001	2002	2003	Tx moy
Chef de projets européens	SR	28%	83%	100%	70%
Chimie analytique contrôle qualité	NC	32%	100%	50%	61%
Déchets solides et éco conception	NC	48%	83%	78%	70%
Génie civil, matériaux, structures et ouvrages	100%	78%	100%	76%	89%
Gestion des instruments financiers	100%	100%	100%	57%	89%
Juriste conseil d'entreprise	77%	60%	29%	SR	41%
Langues et commerce international, marchés anglo-saxons et germaniques	83%	33%	100%	67%	71%
Langues et commerce international, marchés anglo-saxons et ibériques	83%	51%	SR	67%	67%
Métiers du développement culturel et du tourisme	90%	60%	86%	82%	75%
Relations Publiques de l'environnement	80%	60%	100%	50%	65%
Traducteur juridique spécialisé	90%	50%	86%	35%	72%
Transports, territoires, environnement	82%	100%	86%	63%	86%
<b>Taux moyen d'insertion pour ces DESS</b>	<b>87%</b>	<b>58%</b>	<b>86%</b>	<b>63%</b>	<b>71%</b>

Bien que l'insertion soit plus facile pour certains DESS, les différents diplômes présentent des taux d'insertion très satisfaisants et ce depuis l'année 2000. Pour les promotions 2001 et 2003, les taux ne sont inférieurs qu'à cause de la précocité de l'enquête (6 mois).

Ce bilan ne peut qu'encourager l'Université de Cergy-Pontoise à poursuivre sa politique de développement des filières professionnalisées de qualité.